
ارزیابی نقش کاربری سبز شهری در ارتقای کیفیت زندگی شهری (مطالعه موردی: شهر تاکستان)

آرش رحمانی^۱، دکتر ولی اله نظری^۲

چکیده

اهمیت فضاهای سبز در محیط شهری تا حدیست که به عنوان شاخص‌های توسعه یافتگی جوامع مطرح بوده و در عین حال معیاری برای ارتقای کیفیت زندگی محسوب می‌شوند. شهرها به عنوان کانون‌های تمرکز فعالیت و زندگی انسان‌ها برای اینکه بتوانند پایداری خود را تنظیم کنند چاره‌ای جز پذیرش ساختار و کارکردی متأثر از سیستم‌های طبیعی ندارند. فضاهای سبز علاوه بر محیا کردن بستر مناسب برای گذران اوقات فراغت ارتقاء شرایط زیست محیطی شهرها را نیز سبب می‌شود. هدف اصلی این مقاله بررسی تأثیرات فضاهای سبز شهری در ارتقاء کیفیت زندگی شهروندان با استفاده از الگوی seeking- Escaping در جامعه آماری ۳۷۲ نفر بوده و در نهایت با استفاده از روش طیف لیکرت به بررسی و تحلیل دیدگاه‌های افراد پرداخته شده است. یافته‌های تحقیق بیانگر آن است که شهروندان شهر تاکستان بیشتر به منظور دسترسی به هوای سالم، تفریح خانوادگی، کسب نشاط و دوری از تنگی محیط مسکونی، پیاده‌روی، رفع خستگی و گریز از یکنواختی زندگی به فضاهای سبز روی می‌آورند.

کلید واژگان: فضای سبز، کیفیت زندگی، تاکستان، زندگی شهری.

تاریخ پذیرش: ۹۵/۲/۲۳

تاریخ دریافت: ۹۴/۱۲/۲۱

-
۱. دانشجوی کارشناسی ارشد، پردیس علوم و تحقیقات قزوین، قزوین، ایران. (نویسنده مسئول)
 ۲. استادیار، دانشکده معماری و شهرسازی، دانشگاه آزاد قزوین، قزوین، ایران.

مقدمه

گسترش روزافزون شهرها در کلیه کشورهای جهان و از جمله در ایران، از پیامدهای غیرقابل اجتناب عصر دانش و فناوری به شمار می‌رود. رشد و توسعه شهرنشینی با گسترش کالبدی شهرها رابطه مستقیم داشته و دوری از طبیعت و قطع رابطه انسان با محیط زیست طبیعی را موجب می‌شود (محرم نژاد و بهمن پور، ۱۳۸۸: ۵۲۴)، از دگرسو در روند این رشد ساخت و سازهای سوداگرانی بدون توجه کافی به موضوعات بهداشتی، تأمین نور کافی، هوای سالم و فضاهای اوقات فراغت صورت پذیرفته است. افزایش جمعیت و گسترش شهرنشینی، موجب تبدیل فضاهای سبز شهری به سطوح بتنی خشن و نفوذناپذیر می‌شود. این روند به ویژه در کشورهای در حال توسعه و کشورهای جهان سوم نمودی جدی‌تر دارد. فضای سبز که بخشی از سیمای شهر را تشکیل می‌دهد، به عنوان یکی از پدیده‌های واقعی، از نخستین مسائلی است که انسان همواره با آن در تماس بوده و خواهد بود. از اوایل قرن بیستم بدین سو انسان شهرنشین توجهی دوباره به طبیعت و فضای سبز نشان داد، که نمود عینی آن ایجاد باغهای کاربردی به جای باغهای تفریحی است که به نیازهای جدید شهروندان پاسخ می‌دهد (پیرموره، ۱۳۷۳: ۷۲). ساکنان شهرهای امروزی تنها به غذا نیازمند نیستند که با برطرف کردن آن، مسئله به نوعی پایان یافته تلقی گردد؛ بلکه مسکن خوب، فضای زندگی مناسب، محیط آرام و تنفس هوای پاکیزه نیز در زمره نیازهای اصلی و عمده به شمار می‌آیند (شکویی، ۱۳۵۸: ۶۵). فضاهای سبز شهری دارای نقش اجتماعی، اقتصادی و اکولوژیکی هستند، با مزایایی چون درمان بیماریهای روحی، محیطی مطلوب برای پرورش کودکان، یکپارچگی اجتماعی، حفظ آسایش و نظایر اینها. این محیطها در عین حال معیاری برای ارتقای کیفیت فضای زندگی و توسعه جامعه محسوب می‌شوند (بالرام،^۱ ۲۰۰۵: ۱۴۹). با توجه به مطالب پیش‌گفته، در این مقاله سعی شده است تا میزان تأثیرگذاری فضای سبز شهری تاکستان در کیفیت زندگی شهروندان مورد بررسی قرار گیرد.

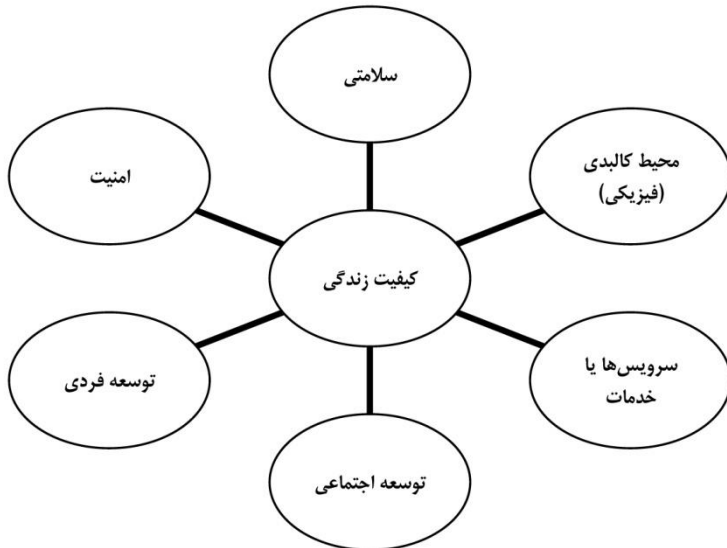
ادبیات نظری پژوهش

مفهوم کیفیت زندگی: بالاترین هدف توسعه و مدیریت شهری، بهبود کیفیت زندگی و خوشبختی شهروندان است؛ حال آنکه کیفیت زندگی مفهومی چند بعدی است و جنبه‌های مختلفی را در برمی‌گیرد. به طور کلی کیفیت زندگی شامل مسائل مادی و غیرمادی است. از بعد مادی، کیفیت زندگی نه تنها مقوله‌هایی چون استانداردهای زندگی، امکانات زیربنایی، تولید اقتصادی، اشتغال، قیمت‌ها، قانون و مانند اینها را در بر می‌گیرد بلکه مواردی چون سلامتی، سرگرمی، اوقات فراغت، فرهنگ و هنر و مانند اینها نیز در همین مقوله می‌گنجد. در بعد مفاهیم غیرمادی، کیفیت زندگی شامل تجارب و دریافتهای شخصی افراد و بازخوردهای آنها در زندگی واقعی شان است (داجیان و پیتر،^۱ ۲۰۰۶: ۱۵). از این روست که بیشتر نظریه‌ها در زمینه کیفیت زندگی در مورد ویژگی‌های زیر اشتراک نظر دارند: احساس عمومی خوشبختی، حس مثبت از روابط اجتماعی و فرصت‌های بروز توانایی‌های فردی. کیفیت زندگی مقوله‌ای چند بعدی است (راماگ و داویس،^۲ ۲۰۰۳: ۴۸۳) و اندازه‌گیری یا سنجش ابعاد صحیح کیفیت زندگی مطالعه‌ای گسترده را می‌طلبد، ولی در مجموع کیفیت زندگی اشاره به متغیرهایی چون سلامتی، ثبات سیاسی و امنیت، زندگی خانوادگی، زندگی جمعی، امنیت شغلی و نظایر اینها دارد (بیوک و مریم،^۳ ۱۹۹۸: ۲۳۱). از آنجا که کیفیت زندگی، احساس خوشبختی و رضایت از زندگی به عنوان شاخص‌های سلامت عمومی و بهداشت روان به شمار می‌روند (زکی، ۱۳۸۶: ۴۱۶)، در این پژوهش کیفیت زندگی مردم و رابطه آن با پارکهای شهری بررسی شده؛ و از لحاظ فاکتورهای سلامتی، زندگی خانوادگی و زندگی جمعی مورد تحلیل قرار گرفته و تأثیرات پارکهای شهری در جهت بهبود این متغیرها سنجیده شده است.

¹ Dajian & Peter

2. Ramage & Davies

3. Byock, & Merrima



تصویر ۱- ابعاد ایده کیفیت زندگی شهری، ماخذ (مای^۱، ۱۹۹۶: ۳۴)

فضای سبز شهری: تا کنون تعاریف گوناگونی از پارک بیان شده است؛ از جمله اینکه پارک-ها عبارت‌اند از فضاهای سبز طراحی شده با کاربری‌های مختلف برای استفاده‌های عمومی؛ برای مثال از نظر پژوهش، آموزش، تفریح و حفظ سلامت محیط و مردم (سازمان مدیریت و برنامه‌ریزی کشور). در فرهنگ آکسفورد پارک به قطعه زمینی بزرگ، محصور و عموماً با درخت‌زار و چمن می‌گویند. قطعه زمین آرایش یافته‌ای که برای استفاده تفریحی در نظر گرفته شده است (مجنونیان، ۱۳۷۴: ۳۴-۳۵). اما به طور کلی می‌توان به فضاهایی که به صورت طراحی شده با بهره‌گیری از فضای سبز برای استفاده عموم مردم و برقراری رفاه، آسایش و تعاملات اجتماعی آماده شده‌اند، پارک نامید.

عبارت "فضای سبز" کم‌تر از نیم قرن است که در فرهنگ و ادبیات شهرسازی جهان از اهمیت خاصی برخوردار است که معانی و عبارات متعددی را دربر می‌گیرد. به طور کلی فضای سبز شهری به آن بخش از فضا سبز که در محدوده شهر طراحی و بنا شده، اطلاق می‌گردد. فضای سبز شهری همواره به عنوان یکی از عناصر مهم و حیاتی شهرها مطرح بوده است و

1. May

کاربرد فضای سبز از جمله پارک‌ها، مقوله‌ای است که امروزه در برنامه‌های شهری توجه خاصی به آن می‌شود (رفیعیان و خدایی، ۱۳۸۸: ۲۲۷).

فضاهای سبز شهری از سویی باعث ایجاد تعادل در محیط زیست شهری و تعدیل آلودگی هوا و از سویی دیگر باعث آرامش و آسایش روحی افراد می‌شوند. تعاریف مختلفی از فضای سبز شهری این گونه می‌باشد:

- از دیدگاه شهرسازی: بخشی از سیمای شهری که دارای انواع متفاوت گیاهان می‌باشد.
- از دیدگاه زیست محیطی: فضای نسبتاً بزرگ، متشکل از گیاهان با ساختی جنگلی و برخوردار از بازدهی زیست محیطی و اکولوژیک معین و درخور شرایط زیست محیطی حاکم بر شهر.
- از دیدگاه قانونی: براساس لایحه حفظ و گسترش فضای شهری مصوب خرداد ۱۳۵۹ این فضا عبارت است از اراضی، اماکن مسکونی، تجاری، صنعتی، محل‌های کسب و کار که دارای پوشش گیاهی یک و یا چند ساله بوده و به منظور استفاده انتفاعی یا زیباسازی شهری به وجود آمده باشد.
- از دیدگاه مهندسین مشاور عمران: بخشی از فضای باز شهری است که عرصه‌های طبیعی و مصنوعی آن تحت استقرار درختان، درختچه‌ها، گل‌ها، چمن و سایر گیاهانی است که بر اساس نظارت و مدیریت انسان با نظر گرفتن ضوابط، قوانین و تخصص‌های مرتبط با آن برای بهبود شرایط زیستگاهی، زیستی و رفاهی شهروندان و مراکز غیرروستایی، حفظ، نگهداری و یا بنا می‌شود (شیبانی، ۱۳۹۲: ۱۶).

امروزه نگاه به کاربری‌ها و کاربری فضای سبز در شهرها به طور خاص کمی بوده و در برنامه ریزی‌های شهری غالباً با دید کمی و با استفاده از استانداردهایی همچون سرانه کاربری فضای سبز سنجیده می‌شود. سرانه و یا استانداردهایی که می‌تواند برای شهرهای مختلف به اقتضای شرایط محیطی، اجتماعی، اقتصادی و کالبدی متفاوت باشد. بنابراین دید صرف کمی به کاربری شهری نمی‌تواند کیفیت بالای محیط و رضایتمندی شهروندان را در پی داشته باشد. لذا کیفیت کاربری‌ها، الگوهای سازگاری، همجواری، مطلوبیت و به طور کلی الگوی توزیع کاربری نیز اهمیت می‌یابد.

فضای سبز و کیفیت زندگی: امروزه نقش و اهمیت نقش فضاهای باز و سبز در محیط زیست و کیفیت زندگی مجتمع‌های زیستی به طور چشمگیری رو به افزایش است؛ به همین

جهت، در اکثر کشورها، فضاهای باز و سبز جزء لاینفک تصمیمات برنامه‌ریزی کاربری زمین به شمار می‌آیند. به طور کلی بازدهی فضاهای سبز شهری در سه گروه بازدهی اکولوژیک و محیط زیستی بازدهی کالبدی- شهرسازی و بازدهی اجتماعی- روانی قابل تقسیم‌بندی می‌باشد (خان سفید، ۱۳۸۶). در بررسی اثرات روانی اجتماعی فضای سبز باید گفت که انسان، در هر شرایطی، روزانه به چند ساعت فضای ساکت و آرام نیاز دارد که فضای سبز می‌تواند این فضا را تأمین نماید همچنین از مهمترین اثرهای فضای سبز در شهرها، کارکردهای زیست محیطی آنهاست که شهرها را به عنوان محیط زیست جامعه انسانی معنی‌دار کرده است و با آثار سوء گسترش صنعت و کاربردی نادرست تکنولوژی مقابله کرده، سبب افزایش کیفیت زیستی شهرها می‌شوند (مجنونیان، ۱۳۷۴). همچنین بعنوان یکی از مباحث مهم و کاربردی در دیگر کشورها تبدیل شده است به طوری که هر ساله مساحت زیادی از زمینهای شهری آنها به این کاربری بسیار مهم اختصاص داده می‌شود (صالحی فرد و علیزاده، ۱۳۸۷). منظور از بازدهی اکولوژیک، نیز زیباسازی بخشهای شهری، کاهش دمای محیط، تولید اکسیژن، افزایش نفوذپذیری خاک در مقابل انواع بارش و مانند اینها می‌باشد (حجتی، ۱۳۸۹). در یک تقسیم‌بندی کلی می‌توان آثار اجتماعی ناشی از ایجاد و گسترش فضای سبز شهر را بصورت زیر ارائه کرد:

- آثار جامعه شناختی
- آثار فرهنگی
- آثار روانشناختی (رواحی و روانی) (صالحی فرد، ۱۳۸۷).

پیشینه تحقیق

با توجه به اهمیت پارک‌ها و فضاهای سبز در توسعه پایدار شهری و کیفیت زندگی ساکنان شهرها این موضوع از جنبه‌های مختلف از سوی پژوهشگران مورد بررسی قرار می‌گیرد (چیسورا،^۱ ۲۰۰۴). در مقاله «نقش پارکهای شهری در شهر پایدار» ضمن اشاره به اهمیت فضاهای سبز درون‌شهری و کمبود مطالعات بین‌المللی در این زمینه، تلاش کرده است که اهمیت طبیعت شهر را برای رفاه شهروندان و پایداری شهری نشان دهد. نتایج مطالعات وی تصدیق می‌کند که تجربه طبیعت در محیط شهری منشأ احساسات مثبت و خدمات مفیدی است که نیازهای انسانی غیرمادی و روحی با اهمیتی را برآورده می‌سازد (چیسورا، ۲۰۰۴):

۱۲۹). فضاهای سبز عمومی فضاهای سبزی هستند که بازدهی اجتماعی دارند و عموم مردم از آنها درگذران اوقات فراغت، تفریح و مصاحبت با دوستان و گردهمایی‌های اجتماعی و فرهنگی و نظایر اینها استفاده می‌کنند. فضاهای یاد شده اساساً برای این منظور طراحی یا تجهیز شده‌اند (سعیدنیا، ۱۳۷۹: ۳۲). پارکهای شهری بخشی از فضاهای سبز عمومی‌اند که علاوه بر دارا بودن جنبه‌های تفریحی و فرهنگی و زیست محیطی، جنبه خدمات‌دهی به مناطق مختلف شهر را نیز دارند (دفتر امور فنی و تدوین معیارها، ۱۳۸۰: ۲۹). اصولاً طبیعت و ماهیت این فضاها به گونه‌ای است که تمام طبقات مردم می‌توانند از آنها استفاده کنند. در پارکهای عمومی سعی می‌شود که تمام وسایل سرگرمی و رفاهی، تقریباً برای هرگونه سلیقه و فکر و سن وجود داشته باشد (حکمتی، ۱۳۶۹: ۳۲۴). در کتاب «فضای سبز شهری» از جنبه‌های مختلف فضاهای سبز شهری بحث می‌کند. معاونت آموزشی جهاد دانشگاهی (۱۳۸۶) کتابی را با عنوان «قوانین و اصول برنامه‌ریزی فضای سبز شهری» منتشر کرده است. این کتاب به بررسی نقش و اهمیت فضاهای سبز شهری در زندگی شهروندان پرداخته و در نتایج این کتاب به نقش این فضاها در آسایش روانی و کاهش اضطراب و استرس شهروندان که ناشی از زندگی در شهرهای شلوغ و آپارتمان‌نشینی است، اشاره شده و در نهایت شرایط احداث فضاهای سبز مناسب در شهرها بیان شده است (قربانی و تیموری، ۱۳۸۸).

معرفی محدوده مورد مطالعه

شهرستان تاکستان در غرب استان قزوین قرار گرفته و مرکز آن شهر تاکستان است. این شهرستان در ناحیه جنوب‌غربی شهرستان قزوین واقع شده و از غرب به استان زنجان، از جنوب به شهرستان بویین زهرا و از شمال و شمال شرق به شهرستان قزوین محدود می‌شود. وسعت این شهرستان ۲۴۲۹ کیلومتر مربع و فاصله آن از مرکز سیاسی کشور ۱۸۵ کیلومتر می‌باشد. شهر تاکستان به عنوان شهر مرکزی این شهرستان دارای ساختار فضایی در محور خطی است و توزیع عناصر مرکزی در محور خطی شهر تاکستان نشان از نبود مرکزیت منسجم و متمرکز دارد این عناصر در راستای محور ارتباطی شهر با شهرهای اطراف آن شکل گرفته و کلیه کاربریهای اصلی شهر (شهرداری، فرمانداری و...) در این محور واقع شده‌اند. مراکز سطح ۲ و ۳ در امتداد محورهای جمع و پخش کننده درون شهر و کاربری‌های خدماتی با شعاع عملکردی در سطح نواحی واقع شده‌اند.



نقشه شماره ۱- استخوانبندی شهر تاکستان، (مأخذ: نگارنده)



تصویر شماره ۲- شهر تاکستان. (مأخذ: نگارنده)

کاربری پارک و فضای سبز: شهر تاکستان در وضعیت موجود دارای ۷ پارک عمومی و تعداد بسیار زیادی فضای سبز در سطح شهر می باشد که سطحی معادل ۹۰۰۰۰ متر مربع را به خود

اختصاص داده است. در شهر تاکستان حداقل سطح مورد نیاز برای تفکیک قطعات در مقیاس محلی ۲۰۰۰ متر مربع با ابعاد ۴۰×۵۰ و در مقیاس شهر حداقل تفکیک قطعات ۶۰۰۰ متر مربع با ابعاد ۶۰×۱۰۰ است. دسترسی درمقیاس محلی از طریق معبر درون ناحیه ای و درون محله ای با عرض معبر ۸ تا ۲۴ متر و در مقیاس شهری از طریق دسترسی شهری با عرض معبر ۳۲ تا ۴۰ متر تامین می شود. استفاده از اراضی با کاربری فضای سبز برای فضای سبز عمومی، فضای سبز حاشیه ای، فضاهای تفریحی و تاسیسات و تجهیزات شهری مجاز می باشد.

جدول ۱: وضعیت کاربری پارک و فضای سبز (ماخذ: طرح جامع شهر تاکستان)

آدرس	امکان توسعه	متوسط بازدیدکنندگان (روزانه)				مساحت زمین (مترمربع)	سازمان	مشخصات نام
		زمستان	پاییز	تابستان	بهار			
بلوار امام خمینی	دارد	۳۰۰	۱۵۰۰	۷۰۰۰	۱۵۰	۹۲۰۰	شهرداری	پارک شهرسازی
خیابان مدرس	ندارد	۱۰۰	۸۰۰	۱۵۰۰	۸۰۰	۹۲۰۰	شهرداری	پارک ایثار
خیابان عاشورا	ندارد	۲۰۰	۱۰۰۰	۳۰۰۰	۱۰۰۰	۹۲۰۰	شهرداری	پارک المهدی
خیابان امام خمینی	دارد	۴۰۰	۱۵۰۰	۶۰۰۰	۲۰۰۰	۴۶۰۰۰	شهرداری	پارک لاله
خیابان ولیعصر	ندارد	۲۰۰	۱۰۰۰	۳۰۰۰	۱۰۰۰	۴۶۰۰	شهرداری	پارک فهمیده
خیابان بازیار	ندارد	۱۰۰	۸۰۰	۱۰۰۰	۸۰۰	۸۴۲۵		پارک بازیار
خیابان سردار جنگل	ندارد	۱۰۰	۸۰۰	۱۰۰۰	۸۰۰	۱۰۹۳		پارک سردار جنگل
-	-	۱۴۰۰	۷۴۰۰	۲۲۵۰۰	۷۹۰۰	۸۷۷۳۲		جمع



نقشه شماره ۲- توزیع کاربری فضای سبز در شهر تاشکانت: (ماخذ: طرح جامع شهر تاشکانت)

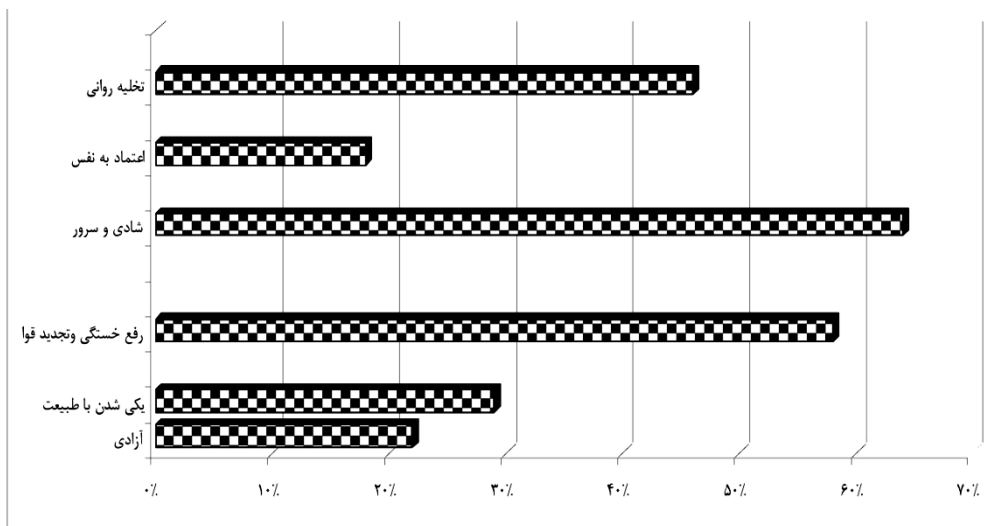
روش گردآوری اطلاعات:

تحقیق حاضر از نوع توصیفی و پیمایشی است که داده‌های تحقیق طی پرسشگری از بین ۳۷۲ نفر از شهروندان شهر تاشکانت جمع‌آوری شده‌اند. در این مطالعه از الگوی seeking-Escaping جهت برآورد عوامل جاذبه و دافعه شهروندان به فضاهای سبز شهری، با ابزار پرسش‌نامه استفاده شده است. در نهایت با استفاده از روش طیف لیکرت به بررسی و تحلیل دیدگاه‌های افراد پرداخته شده است.

یافته‌های تحقیق

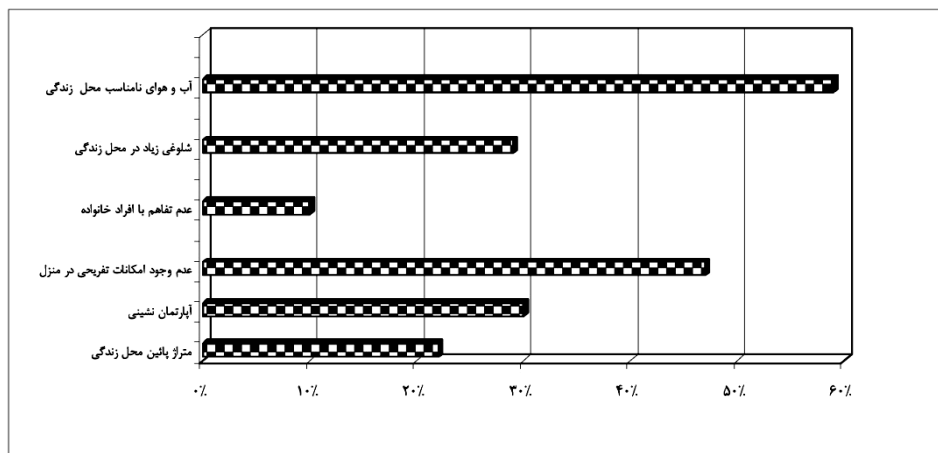
در خصوص سوال اول که جنسیت افراد را مورد بررسی قرار می‌دهد؛ دیده می‌شود که در شهر تاکستان بیشتر پاسخ‌دهندگان در گروه جنسیتی مردان قرار دارند و مشارکت زنان در تکمیل پرسش‌نامه‌ها به نسبت مردان پایین‌تر می‌باشد. در بررسی وضعیت پاسخگویی گروه‌های مختلف سنی بیشترین پرسش‌نامه‌ها در گروه سنی ۲۰ تا ۳۹ سال پر شده است، البته در بازه‌های دیگر سنی نیز به تعداد محدودنظر سنجی اتفاق افتاده است. سوال سوم سطح تحصیلات پاسخ‌دهندگان را مورد پرسش قرار داده بود، بیشترین سطح تحصیلات افراد در شهر تاکستان در مقطع دیپلم و فوق دیپلم است. در سوال چهارم مدت اقامت پاسخ‌دهندگان برای ارزیابی کاربری فضای سبز پرسیده شده است. چرا که افرادی که مدت زیادی در یک محیط زندگی می‌کنند، می‌توانند با مسائل محیط بیشتر آشنا باشند. نتایج نشان می‌دهد که اغلب افراد در بازه ۲۰ سال و بیشتر در شهر تاکستان زندگی می‌کردند، بنابراین می‌توان نتیجه گرفته که پاسخ آنها بسیار به واقعیت‌های موجود در شهر نزدیک است. سوال پنجم ساختار اشتغال را در محدوده مطالعاتی مشخص می‌کند. در شهر تاکستان بیشتر افراد شاغل در دارای شغل آزاد و یا کارگر می‌باشند و در حدود ۱۹ درصد افراد را دانشجویان و ۹ درصد را کارمندان سازمان‌ها و ادارات مختلف تشکیل می‌دهند. و در نهایت وضعیت تاهل پاسخ‌دهندگان، میزان مجرد و متاهل بودن افراد می‌تواند بر رضایت‌مندی شهروندان از کیفیات محیط تاثیر بگذارد. در شهر تاکستان بیشتر ساکنان متاهل هستند، ولی اختلاف چندانی بین میزان متاهل و مجرد بودن شهروندان در این شهر دیده نمی‌شود.

تأثیرات روانی - اجتماعی فضاهای سبز شهری



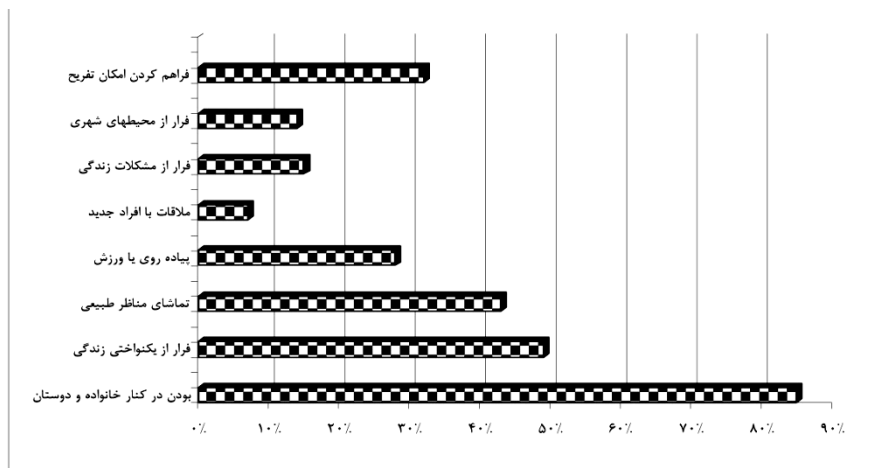
تصویر شماره ۳- احساس‌های متجلی شده در فضاهای سبز شهری تاکستان (ماخذ: نگارنده)

عوامل دافعه محل سکونت



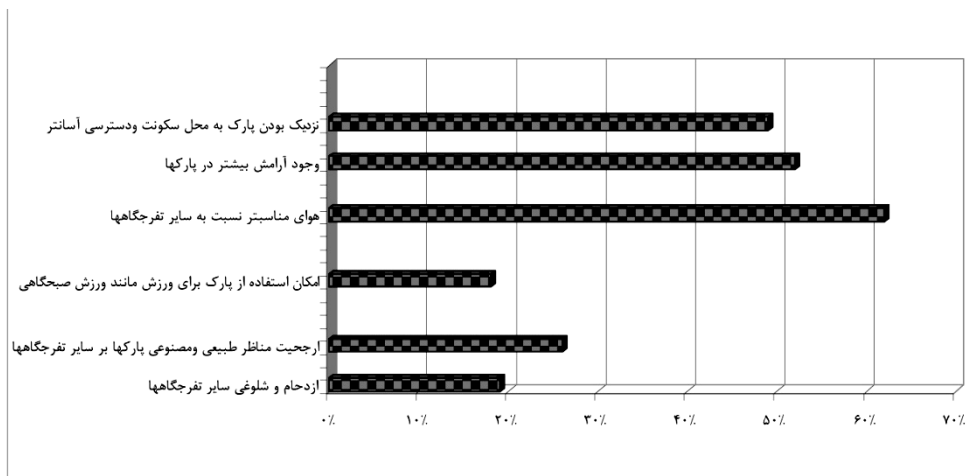
تصویر شماره ۴- عوامل دافعه محل زندگی، که در جذب شهروندان به فضاهای سبز شهر تاکستان تأثیر داشته‌اند (ماخذ: نگارنده)

انگیزه مراجعه به فضای سبز



تصویر شماره ۵: انگیزه‌های اصلی شهروندان از مراجعه به فضاهای سبز شهر تاکستان (ماخذ: نگارنده)

دلایل برتری فضای سبز به سایر تفرجگاه‌ها:

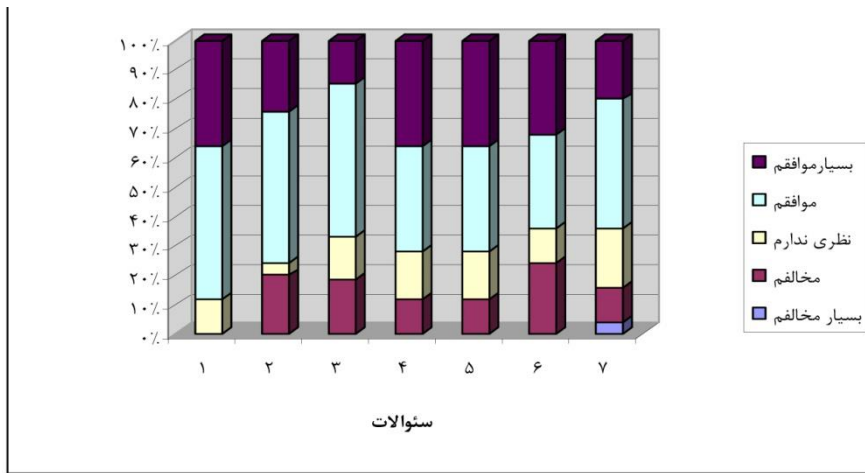


تصویر شماره ۶: دلایل برتری فضای سبز به سایر تفرجگاهها (ماخذ: نگارنده)

تحلیل دیدگاه‌های عوامل جاذبه فضاهای سبز شهری و دافعه محل سکونت

متداول‌ترین شکل نظرسنجی برای سنجش دقیق مسائل پیچیده و یا ارزش‌گذاری تفاوت‌های موجود در شدت دیدگاه‌های ارائه شده، شکل مقیاس‌های درجه‌بندی است و از میان اینها، مقیاس درجه‌بندی لیکرت از همه متداولتر است. براساس مقیاس لیکرت از پاسخ‌دهندگان به ترتیب خواسته می‌شود که از یک درجه‌بندی برای نشان دادن شدت اعتقاد خود، له یا علیه موضوعی خاص استفاده کنند. در این پژوهش از پاسخ‌دهندگان خواسته شده بود تا میزان موافقت یا مخالفت خود به چند اظهارنظر را نشان بدهند. گزینه‌های موافق و مخالف در وهله اول برای جمع‌آوری داده‌های نگرشی استفاده می‌شود، و انواع پاسخها نشانگر ارزشها هستند که این امر امکان انعطاف پذیری بیشتر را در مرحله بعدی تجزیه و تحلیل فراهم می‌آورد. هدف این طیف اندازه‌گیری گرایش به یک موضوع براساس ارزشهای جامعه است و کاربرد این طیف نیز در جهت بررسی گرایشها به مسئله سیاسی - اجتماعی و اقتصادی است که در سطح ترتیبی نیز مورد سنجش قرار می‌گیرد. طیف لیکرت از پنج قسمت مساوی تشکیل شده است و محقق متناسب با موضوع تحقیق تعدادی گویه در اختیار پاسخگو قرار می‌دهد تا گرایش خود را درباره آن مشخص سازد. در این پژوهش هفت پرسش (یا اظهارنظر) با این روش از شهروندان پرسیده شده است و پاسخگویان براساس دیدگاهها و گرایش‌هایشان به آنها پاسخ داده‌اند:

۱. بودن در فضای سبز باعث افزایش کارایی شغلی، تحصیلی یا خانوادگی من می‌شود؛
۲. بودن در فضای سبز احساس کامیابی و لذت بردن از زندگی را در من افزایش می‌دهد؛
۳. بودن در فضای سبز باعث فراغت فکری و فراموشی افکار ناخوشایند می‌شود؛
۴. بودن در فضای سبز باعث سلامتی جسمی و روانی و کاهش بیماری‌ها می‌شود؛
۵. بودن در فضای سبز حس لذت بردن از زندگی جمعی و بودن در کنار مردم را افزایش می‌دهد؛
۶. بودن در خانه در اوقات فراغت باعث افسردگی من می‌شود؛ و
۷. بودن در خانه در اوقات فراغت باعث احساس روزمره‌گی من می‌شود.



تصویر شماره ۷- بیان دیدگاه‌های شهروندان در مورد عوامل جاذبه فضاهای سبز و دافعه محل سکونت (ماخذ: نگارنده)

در پژوهشی که به عمل آمد، مشخص شد که رابطه ای بین سن افراد و داشتن حس فرار از محیط های شهری و جذب شدن به سوی فضای سبز وجود دارد. افراد جوانتر میل و رغبت بیشتری دارند تا از زندگی و مشکلات شهری به سوی پارک ها و طبیعت روی آورند، و هم چنین اکثر شهروندان از حضور در فضاهای سبز شهری ابراز رضایت میکنند و ترجیح می‌دهند اوقات فراغت خود را خارج از منزل، در هوای پاک فضاهای موصوف سپری کنند و برای ارتقای کارایی شغلی و تحصیلی و خانوادگی و حس کامیابی از زندگی و فراغت فکری، به سویاین دست فضاها بروند و لذت زندگی جمعی را احساس کنند.

نتیجه‌گیری

با مطالعه صورت پذیرفته این نتیجه حاصل می‌شود که تمامی افراد در همه حال و در تمامی گروه‌های سنی به نقش طبیعت در بهبود وضعیت روحی، روانی، اجتماعی و حتی اقتصادی خود توجه دارند. این خود نشانگر آن است که فضاهای سبز به طور مستقیم و غیر مستقیم کیفیت زندگی افراد را حتی به طور موقتی تحت تأثیر قرار می‌دهد. هم‌چنین براساس نتایج حاصله بیشتر افراد برای غنی سازی اوقات فراغت خویش رفتن به فضاهای سبز و حضور در جمع و در کنار مردم بودن را ترجیح می‌دهند و حضورشان در این دست فضاها را عاملی برای کاهش

افسردگی، افزایش کارایی شغلی و تحصیلی و فرار از روزمره‌گی می‌دانند. از این رو و با توجه به موارد و نتایج مطروحه گسترش فضاهای یاد شده در جهت ارتقای کیفیت زندگی شهری امری اجتناب ناپذیر می‌نماید. در عین حال با توجه به مهم بودن عامل دسترسی در استفاده شهروندان از فضای سبز شهری ایجاد و گسترش پارک‌ها در سطح محله‌ها از عوامل افزایش استفاده از پارک‌ها و در نهایت ارتقای کیفی زندگی آنان است.

Your role in improving the quality assessment of urban green urban living

Arash Rahmani¹, Dr. Vali Allah Nazari²

Abstract

The importance of green spaces in urban environments to the extent that has been used as an indicator of the development of the society and at the same time a measure to improve life quality are considered. Focus cities as centers of human life activity to be able to regulate their stability choice but to accept structure and functioning of natural systems are affected. The main objective of this paper is to examine the effects of green spaces in improving the quality of life of citizens using the pattern Seeking – Escaping Statistical population of 372 persons ultimately using Likert scale to investigate and analyze the views of the people discussed. The findings suggest that Shhrtakstan citizens greater access to clean air, family fun, business vitality and avoid shortness of residential environment, hiking, refreshment doctrines of the monotony of life are turning to green spaces.

Keywords: green space, Quality of Life, Vineyard, City life

1. School of Architecture, Islamic Azad University of Qazvin, Iran.

2. School of Architecture, Islamic Azad University of Qazvin, Iran.

منابع

فاسی

- آسمانی، ع. (۱۳۸۷). مفاهیم اصلی توسعه پایدار شهری، مطالعا شهری ایران.
- احمدی، ف.، و طغیانی، ش. (۱۳۹۰). تحقق توسعه پایدار منظر شهری با استفاده از پتانسیل بالقوه مسیرهای سبز راه های درون شهری. مقاله
- انوری، م. م. (۱۳۸۶). فضای سبز در طرح توسعه شهری، مقاله همشهری آنلاین.
- ایروانی، م.، خدپناهی، ک. (۱۳۷۱). روانشناسی احساسی و ادراک، انتشارات سمت.
- پاکزاد، ج. (۱۳۸۵). مبانی نظری و فرآیند طراحی شهری، انتشارات شهیدی، چاپ اول.
- حجتی، ا. (۱۳۸۹). سرانه کاربری فضای سبز شهری، سرانه فراموش شده. فصلنامه گزارش ۳۲، شماره ۶۴-۶۵، تهران.
- حکمتی (۱۳۷۱). طراحی باغ و پارک، انتشارات فرهنگ جامع
- خان سفید، م. (۱۳۸۶). بررسی الگوی پراکنش فضاهای سبز شهری با رویکرد اکولوژی منظر شهری و رابطه آن با پایداری شهری مورد مطالعه: کلان شهر تهران. سومین همایش ملی فضای سبز و منظر شهری.
- سلطانی، ک. (۱۳۸۴)، مبانی معماری فضای سبز شهری، انتشارات وزارت مسکن و شهرسازی.
- سعیدنیا، ا. (۱۳۷۹)، سبز شهرداری‌ها، کتاب سبز جلد ۹، انتشارات سازمان شهرداری‌ها و ده یاری های کشور.
- ولی‌اله نظری، آرش رحمانی، سیده سپیده قلمرو، علی خدابنده لو. سنجش میزان رضایتمندی ساکنین منطقه ۴ کرج از فضای سبز با رویکرد مدل استراتژیک.
- سوزنجی، ک. (۱۳۸۳). فضاهای سبز بستر تعامل اجتماعی مجله شهرداری‌ها. سال ششم، شماره ۶۷، تهران.
- سیف‌الدینی، ف. (۱۳۸۶). فرهنگ واژگان برنامه‌ریزی شهری و منطقه‌ای، چاپ دوم، دانشگاه شیراز.

- شیخ کاظم، م. ر. (۱۳۸۸) استفاده از تکنیک‌های معماری فضای سبز برای کنترل و کاهش آلودگی صوتی در فضاهای شهری، ۲ و ۳.
- صالحی فرد، م.، و علیزاده، س. د. (۱۳۸۷). *تحلیلی بر ابعاد اجتماعی روانشناختی فضاهای سبز در شهرها با رویکرد مدیریت شهری*، فصلنامه مدیریت شهری، شماره ۲۱، تهران.
- *ضوابط طراحی فضاهای سبز شهری* (۱۳۸۹)، نشریه شماره ۱۰۳، معاونت نظارت راهبردی، دفتر نظام فنی اجرایی.
- غلامی (۱۳۹۰)، مهندسین مشاور هفت اقلیم پارس.
- فدوی، ر. (۱۳۹۰)، دانشجوی کارشناسی ارشد و کارشناس مسئول فضای سبز شهرداری چناران، ۲۴ مرداد ۱۳۹۰.
- قربانی، ر. و تیموری، ر. (۱۳۸۹). *تحلیلی بر نقش پارک‌های شهری در ارتقای کیفیت زندگی شهری (نمونه موردی: شهر تبریز)*، پژوهش‌های جغرافیای انسانی، شماره ۷۲، تابستان، صص ۶۲-۴۷.
- گلکار، ک. (۱۳۸۰). *مؤلفه‌های سازنده کیفیت محیط شهری*، نشریه صفا، دانشگاه شهید بهشتی، شماره ۳۲.
- مجنونیان، ه. (۱۳۷۴). *مباحثی پیرامون پارک‌ها، فضای سبز و تفرجگاه‌ها*، سازمان پارک‌ها و فضای سبز شهر تهران.
- محمدی، ج.، محمدی ده چشمه، م.، و بافت یگانه، م. (۱۳۸۶)، *ارزیابی کیفی نقش فضاهای سبز شهری و بهینه سازی استفاده شهروندان از آن در شهرکرد*. فصلنامه محیط‌شناسی، سال ۳۳، شماره ۴۴.
- مرکز آمار ایران، سرشماری نفوس و مسکن، سایت مرکز آمار ایران.

انگلیسی

- Byock, I. R., Merriman, M. Ps., (1998). **Measuring Quality of Life for Patients with Terminal Illness: The Missoula-Vitas Quality of Life Index**, Palliative Medicine, 12.

- Chiesura, A. (2004). **The role of Urban Parks for the sustainable Sity**, Landscape and Urban Planning.
- Dajian & Peter, (2006). **2010 World Expo and Urban Life Quality in Shanghai in Terms of Sustainable Development Chinese**. Journal of Population, Resources and Environment, Vol. 4, No.1.
- Goodman. (1993). **Cheles, Beautiful Life, Harcourt Brace & World**.
- Peier Mourech, J., (1994), **Urban Spaces – Design and Management**, Translated by Rezaei. H & Interior Ministry Goodman, 1993.
- Ramage, J.K. and Davies, A.H., (2003), **Measurement of Quality of Life in Carcinoid/ Neuroendocrine Tumours Neuroendocrine Tumours**, Endocrine-Related Cancer 10.
- Rosland, M. (1997). **Dimention of the Eco-city**, Vol. 14.
- Zaki, M., (2007), **Life Quality and Its Relation with Amour Proper for Girls and Boys Students of Esfahan University**, Psychiatry and Clinical Psychology Journal of Iran, Vol. 13, No. 4.