

طراحی الگوی توسعه پایدار کارآفرینی روستایی با استفاده از تکنیک دلفی فازی

روح اله سمیعی، حمید رضائی*¹، حسین دیده خانی و سامره شجاعی
استادیار، گروه مدیریت، واحد علی آباد کتول، دانشگاه آزاد اسلامی، علی آباد کتول، ایران
*دانشجوی دکتری، گروه کارآفرینی، واحد علی آباد کتول، دانشگاه آزاد اسلامی، علی آباد کتول، ایران
استادیار، گروه مدیریت، واحد علی آباد کتول، دانشگاه آزاد اسلامی، علی آباد کتول، ایران
استادیار، گروه مدیریت، واحد علی آباد کتول، دانشگاه آزاد اسلامی، علی آباد کتول، ایران

چکیده

هدف از انجام این تحقیق طراحی الگوی توسعه پایدار کارآفرینی روستایی به روش دلفی فازی در استان گلستان می‌باشد. این پژوهش با توجه به ماهیت آن؛ توصیفی و با توجه به هدف تعریف شده، از نوع کاربردی است و بر اساس شیوه انجام آن، پیمایشی است. جامعه این تحقیق را خبرگان و اساتید دانشگاهی منتخب و متخصص در راستای توسعه کارآفرینی در روستاها تشکیل می‌دهند. ابزار گردآوری داده‌ها، مصاحبه و پرسشنامه می‌باشد و از تکنیک دلفی فازی استفاده شده است. در مجموع پرسشنامه‌ای برای 50 نفر از خبرگان و اساتید دانشگاهی که شناسایی شده، ارسال شد. برای تعیین حجم نمونه از روش سرشماری بهره گرفته شد لذا تعداد حجم نمونه 50 نفر تعیین شد و روش نمونه‌گیری تحقیق، نمونه‌گیری قضاوتی و نمونه‌گیری گلوله برفی است. تحقق اهداف تحقیق، با بهره‌گیری از روش دلفی فازی در شناسایی 29 عامل اصلی موثر بر توسعه پایدار کارآفرینی روستایی، وزن دهی عوامل یا معیار مدل پیشنهادی و طبقه‌بندی آنها در 4 گروه کلی: اقتصادی، اجتماعی، محیطی و نهادی، میسر شده است.

کلمات کلیدی: توسعه پایدار، کارآفرینی، روستا، توسعه پایدار کارآفرینی روستایی، تکنیک دلفی فازی

¹ نویسنده مسئول: 09112720705.rezaei.hamid66@gmail.com

مقدمه

روستا و جامعه روستایی بخش مهمی از جوامع در حال توسعه را تشکیل می دهند. تجربه توسعه در این گروه از جوامع نشان می دهد که توسعه روستایی نقش مهمی در رسیدن به اهداف توسعه دارد. به گونه ای که بسیاری از صاحب نظران توسعه روستایی را موتور محرکه توسعه در کشورهای جهان سوم بخصوص در مراحل اولیه توسعه دانسته و دستیابی به آن را ضرورتی اجتناب پذیر می دانند (یلمه و همکاران، 1395). امروزه مناطق روستایی کشورهای در حال توسعه، بویژه کشور ما، از چالش های متعددی از قبیل فقر، بیکاری پنهان، تخریب محیط زیست، تداوم نابرابری در توزیع فرصت ها و منابع میان نواحی شهری و روستایی رنج می برند، که بیانگر عدم موفقیت راهبردهای گذشته توسعه روستایی برای ارائه راه حل موفقیت آمیزی برای بر طرف ساختن آنها می باشد. از سویی دیگر، این راهبردها در توزیع منافع حاصل از رشد و توسعه نیز موفق نبوده و منجر به بروز و تشدید چالش های مذکور شده است (رضوانی و نجارزاده، 1387). بی گمان چنانچه قرار باشد در یک منطقه روستایی مسیر رو به رشدی جهت توسعه در پیش گرفته شود و کلیه مراتب و مراحل آن با سرعت پشت سر نهاده شود باید همه امکانات و عوامل ملی و محلی آن منطقه بسیج گردیده تا هم با صرف کمترین هزینه و هم در ابعاد گسترده تر بتواند از همه مواهب و نتایج آن منتفع گردند. در این راستا کارآفرینی روستایی به عنوان یک رویکرد اساسی و موازی با اهداف توسعه روستایی می تواند کمک شایانی به این امر بنماید (کیاکجوری و همکاران، 1391). تقویت کارآفرینی روستایی و ایجاد بستر مناسب برای توسعه، از ابزارهای پیشرفت کشورها به ویژه کشورهای در حال توسعه است (تقدیسی و همکاران، 1394).

برای اینکه کارآفرینی در روستاها را توسعه دهیم نیازمند شناسایی ظرفیت ها و قابلیت های موجود در روستاها و مردم روستایی هستیم زیرا کارآفرینی با تاکید بر منابع محلی صورت می گیرد. از این رو باید مقتضیات مکانی و زمانی روستاها از جمله در زمینه اقتصادی، اجتماعی، محیطی و نهادی را باید در نظر گرفت. روستاهای استان گلستان همچون سایر مناطق کشور با مشکلاتی مواجه اند که با برنامه ریزی اصولی و ایجاد اشتغال و کارآفرینی روستایی در این استان می توان موجبات شکوفایی همه جانبه و بیش از پیش (از نظر کشاورزی، صنعت، خدمات و گردشگری) را فراهم ساخت. از آنجایی که کارآفرینی و ایجاد مشاغل جدید در روستاهای استان گلستان در سطح پایینی است لذا انجام چنین تحقیقی در جهت شناسایی شاخص های توسعه پایدار کارآفرینی روستایی و بهبود وضعیت این شاخص ها در روستاهای استان گلستان ضروری به نظر می رسد، بر این اساس، اصلی ترین سؤال پژوهش که به عبارت دیگر هدف تحقیق نیز هست شکل می گیرد عبارت است از: شاخص های توسعه پایدار کارآفرینی روستایی در استان گلستان کدامند؟ الگوی توسعه پایدار کارآفرینی روستایی در استان گلستان چگونه است؟

مروری بر ادبیات و پیشینه تحقیق

ریشه واژه کارآفرینی (entrepreneur) از زبان فرانسوی و از فعل (entreprendre) است که معنی « متعهد شدن » می دهد. تاکنون مطالب زیادی در رابطه با تئوری کارآفرینی منتشر شده است، اما هنوز، توسعه کارآفرینی در جوامع روستایی جا نیفتاده است. ریچارد کانتیلیون¹ برای نخستین بار این مفهوم را که یک کارآفرین بی اطمینانی و ریسک را تحمل می کند، تشخیص داد.

¹ Richard Cantillon

جین باتیست سی^۱ بر نقش مدیریتی کارآفرین تأکید دارد، جوزف شومپیتر^۲ تئوری کارآفرینی را با تئوری توسعه اقتصادی پیوند می دهد، به باور وی، کارآفرینی، ساده ترین وسیله توسعه اقتصادی از راه نوآوری به عنوان یک عنصر اصلی است. از دید وی، کارآفرین یک نوآور است که ترکیب جدیدی را به وجود می آورد و آن می تواند:

1 - نوآفرینی یا ایجاد کالای جدید یا بهبود کیفیت یک کالا باشد؛

2 - نوآفرینی روشی جدید برای تولید محصول صنعتی تازه باشد؛

3 - بازاری جدید ایجاد کند؛

4 - از منابع جدید بهره گیری کند؛

5 - ایجاد شکل سازمانی جدید صنعتی باشد (تقدیسی و همکاران، 1394).

از دید شومپیتر، کارآفرین یک نوآور و یک رهبر است. بنابراین، کارآفرین شخصی است که ترکیبات جدیدی از محصول را خلق می کند، یا مانند شخصی است که می خواهد ریسک هایی را برای سازماندهی و ساماندهی دوباره ساز و کار اقتصادی و اجتماعی بپذیرد، یا مانند شخصی است که با به کارگیری فرصت های بازار، ناهماهنگی بین عرضه و تقاضا را از میان برمی دارد، یا شخصی است که خودش یک فعالیت تجاری دارد (قیصری، 1390).

کارآفرینی، فرایندی است که به ایجاد رضایتمندی یا تقاضای جدید منجر می شود (رنجبریان، 1390).

کارآفرینی عبارتست از فرایند ایجاد ارزش از راه تشکیل مجموعه منحصر به فردی از منابع برای بهره گیری از فرصت‌ها (فخرایی، 1393).

کارآفرینی، فرایند خلق چیزی نو و قبول مخاطرات و منافع آن است (عابدی و صفی زاده، 1394).

کرزنر^۳ (1979) معتقد است، مشکل اصلی اقتصاد هر جامعه ای از درک نکردن فرصت ها نشأت گرفته است و از دید وی

کارآفرینی، یعنی آگاهی از فرصت های سودآور و کشف نشده (روز بهان، 1392).

شومپیتر، کارآفرینی را عامل محرک رشد اقتصادی می داند و سوتو از آن به عنوان پایه و اساس توسعه یاد می کند

(همتی، 1388).

کارآفرینی روستایی از مهمترین مباحث مطرح در حوزه کارآفرینی در چند سال اخیر می باشد. کارآفرینی روستایی و کارآفرینان روستایی در اصل هیچ تفاوتی با سایر کارآفرینان و کارآفرینی ندارند. در واقع، کارآفرینان روستایی همان ویژگی هایی را دارند که کارآفرینان مناطق دیگر دارند، حتی به دلیل بالا بودن ریسک در فعالیت ها و محیط های روستایی، همچنین به دلیل کمبود امکانات و ضعف مدیریت در محیط های روستایی، کارآفرینان روستایی باید به مراتب، قدرت ریسک پذیری بیشتری نسبت به دیگران داشته باشند. پترین^۴ (1994)، کارآفرینی روستایی را به سه صورت زیر تعریف می کند:

1 - کارآفرینی به عنوان نیرویی می تواند، منابع دیگر را برای پاسخ گویی به یک تقاضای بی پاسخ بازار، بسیج کند؛

2 - توانایی خلق و ایجاد چیزی از هیچ است؛

¹ Baptist say

² Joseph Schumpeter

³ Kirzner

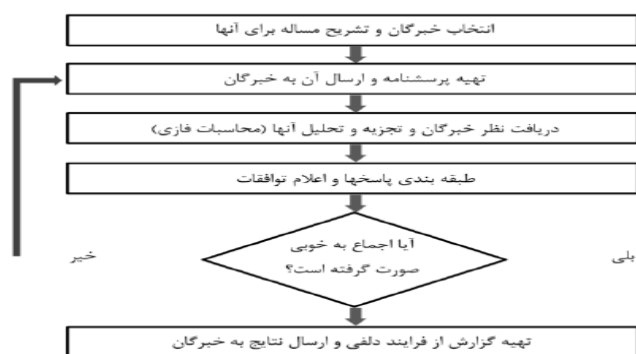
⁴ Petrin

3 - فرایند خلق ارزش، به وسیله ترکیب مجموعه واحدی از منابع در راستای بهره گیری از یک فرصت (آندره و همکاران¹، 2016).
کارآفرینی روستایی در سه سطح ممکن است اتفاق بیافتد:

- 1- فردی که ویژگی هایی مثل سن، درآمد، تحصیلات، مالکیت و ... عوامل موثر بر این سطح از کارآفرینی است.
 - 2- افراد را جزئی از شبکه، جامعه یا کشور می داند و شامل دسترسی به بازار، حمل و نقل و ارائه خدمات می شود.
 - 3- شامل حمایت جوامع از کارآفرینی فردی و ایجاد خوشه های متمرکز می شود (بوزر جمهری و همکاران، 1394).
- کارآفرینی روستایی را می توان به این صورت تعریف کرد: شناسایی فرصت های جدید، نوآوری و خلاقیت در فعالیت های کشاورزی و غیرکشاورزی، نوآوری و خلاقیت در کاربری زمین و در واقع، استفاده بهینه، متنوع و نوآورانه از منابع روستا در راستای توسعه پایدار روستایی است (یاسوری و وطنخواه کلورزی، 1394).
- در تعریفی دیگر، کارآفرینی روستایی فعالیتی است که به مردم روستایی کمک می کند تا فرصت ها را به فعالیت های اقتصادی سودآور تبدیل کنند (نجفی کانی و همکاران، 1394).

روش دلفی فازی

روش دلفی فازی ترکیبی از روش دلفی سنتی و تئوری فازی است و به نوعی تعمیم روش دلفی سنتی در علم مدیریت است. در روش دلفی فازی، اطلاعات لازم در قالب زبان طبیعی از خبرگان اخذ شده و به صورت فازی مورد تحلیل قرار می گیرند. روش دلفی فازی، روشی است به منظور تصمیم گیری و اجماع بر مسائلی که اهداف و پارامترهای آن به صراحت مشخص نیستند. بر اساس روش دلفی فازی، ابتدا نظرات گروه تصمیم گیرنده جمع آوری می شود و تخصیص عدد فازی مثلثی از دیدگاه خبرگان با توجه به واژه زبانی انتخاب شده از سوی آنان، به معیار مورد نظر انجام می گیرد؛ زیرا گاهی اوقات استفاده از اعداد صریح در تصمیم گیری برای اینگونه مسائل بسیار مشکل و غیرعملی می باشد و به همین دلیل از اعداد فازی مثلثی استفاده می گردد. الگوریتم اجرای روش دلفی فازی در شکل (1) نمایش داده شده است:



شکل (1): الگوریتم اجرای روش دلفی فازی (شکوهی و افرازه، 1393)

¹ Andrew & et al

روش شناسی

این پژوهش با توجه به ماهیت آن؛ توصیفی و با توجه به هدف تعریف شده، از نوع کاربردی است و بر اساس شیوه انجام آن، پیمایشی است. جامعه آماری تحقیق شامل خبرگان و اساتید دانشگاهی منتخب و متخصص در راستای توسعه کارآفرینی در روستاها که دارای ویژگی‌هایی نظیر در دسترس بودن، تجربه، تناسب رشته تحصیلی، مدرک دکتری، اشتغال به تدریس در دانشگاه، سابقه پژوهشی و تألیفی در این زمینه بودند، به تعداد 50 نفر می‌باشند که از نظرات آنها استفاده شده است. در این تحقیق برای تعیین حجم نمونه از روش سرشماری بهره گرفته شد لذا تعداد حجم نمونه 50 نفر تعیین شد و روش نمونه‌گیری تحقیق، نمونه‌گیری قضاوتی و نمونه‌گیری گلوله برفی است. برای تعیین شاخص‌های توسعه پایدار کارآفرینی روستایی از تکنیک دلفی فازی استفاده شده است.

یافته‌ها

جدول (1): جنسیت خبرگان

جنسیت	فراوانی	درصد فراوانی
زن	۱۵	٪30
مرد	۳۵	٪70
جمع	۵۰	٪100

همان‌طور که در جدول (1) مشخص شده است، ۳۰ درصد از پاسخ‌دهندگان زن و ۷۰ درصد مرد هستند.

جدول (2): میزان تحصیلات خبرگان

میزان تحصیلات	فراوانی	درصد فراوانی
کارشناسی ارشد	۱۱	٪22
دکتر	۳۹	٪78
جمع	۵۰	٪100

همان‌طور که در جدول (2) قابل مشاهده است، ۲۲ درصد از پاسخ‌دهندگان دارای مدرک کارشناسی ارشد و ۷۸ درصد دارای مدرک دکتر هستند.

جدول (3): رشته خبرگان

رشته	فراوانی	درصد فراوانی
کارآفرینی	7	14%
گرایش‌های مدیریت	33	66%
مهندسی صنایع	4	8%
اقتصاد	6	12%
جمع	50	100%

همان‌طور که در جدول (3) قابل مشاهده است، 14 درصد از پاسخ‌دهندگان دارای رشته تحصیلی کارآفرینی، 66 درصد دارای رشته تحصیلی گرایش‌های مدیریت و 8 درصد دارای رشته تحصیلی مهندسی صنایع و 12 درصد دارای رشته اقتصاد می‌باشند.

تجزیه و تحلیل نظر خبرگان (محاسبات فازی)

در مرحله نخست پس از تکمیل پرسشنامه‌ها توسط خبرگان، نتایج آن مورد بررسی قرار گرفت. بدین ترتیب که مقادیر کیفی متغیرها به مقادیر کمی فازی تبدیل شده و میانگین فازی مربوط به هر معیار به طور جداگانه تعیین شد. جهت فازی کردن متغیرهای کلامی از مقادیر جدول (4) استفاده شد:

جدول (4): تبدیل متغیرهای کلامی به اعداد فازی مثلثی

متغیرهای کلامی	عدد فازی مثلثی
زیاد	(۰/۵ و ۱ و ۰/۵)
متوسط	(۰ و ۰/۵ و ۰)
کم	(۰ و ۰ و ۰/۵)

روش فازی زدایی مورد استفاده در این تحقیق، روش مرکز سطح (مرکز ثقل) می‌باشد. مرکز ثقل سطح زیر نمودار تابع عضویت فازی به عنوان ارزش قطعی عدد فازی تعیین می‌گردد.

$$X = \frac{(c-a) + (b-a)}{3} + a$$

در این معادله X عدد قطعی، a مرز پایین تابع عضویت، b مؤلفه دارای بیشترین درجه عضویت و c مرز بالای تابع عضویت عدد فازی مثلثی نامتقارن است.

مقادیر مربوط به میانگین‌های فازی زدائی شده‌ی معیارها در جدول (6) قابل مشاهده است. میانگین قطعی به دست آمده نشان دهنده شدت موافقت خبرگان با هر کدام از مؤلفه‌های مدل مفهومی پژوهش می‌باشد.

جدول (5): نتایج شمارش پاسخ‌های مرحله اول نظرسنجی مربوط به معیارهای توسعه پایدار کارآفرینی روستایی

ردیف	معیارها	میزان موافقت		
		زیاد (۰/۵و۱)	متوسط (۰/۵و۱)	کم (۰/۵و۱)
۱	جذب سرمایه گذاری های داخلی	۳۳	۱۷	۰
۲	جذب سرمایه گذاری های خارجی	۴۲	۸	۰
۳	ارائه تسهیلات بانکی	۳۵	۱۲	۳
۴	میزان درآمد	6	۴	40
۵	افزایش شبکه بازاریابی محصولات روستاییان	۲۸	۱۲	۱۰
۶	گسترش صنایع دستی	۳۲	۱۰	۸
۷	توسعه فرهنگ تعاون	۸	۷	۳۵
۸	صدور فرهنگ روستایی	۸	۱۱	۳۱
9	تقویت مشارکت روستاییان در سیاست های مربوط به خودشان	۲۲	۱۸	۱۰
10	ارائه آموزش های غیر رسمی برای افزایش سطح دانش روستاییان	۳۳	۷	۱۰
11	استفاده از تجربیات بومی روستاییان	۳۷	۵	۸
12	بهبود مسئولیت اجتماعی	۲۸	۱۷	۵
13	ایجاد گروه های اجتماعی خودجوش	33	۱۴	3
14	آموزش های جمعی در رابطه با کارآفرینی	۱۷	۱۵	۱۸
15	افزایش کیفیت زندگی روستاییان	۲۳	۱۷	۱۰
۱۶	افزایش آگاهی روستاییان نسبت به محیط زیست	۳۴	۱۴	۲
۱۷	فراهم کردن زیرساخت های مناسب	۳۵	۱۴	۱
۱۸	ارائه فناوری های جدید به روستاییان	۴۲	۷	۱
۱۹	بهبود سیستم حمل و نقل	۲۷	۲۳	۰
۲۰	افزایش ارتباطات فیزیکی	۲۹	۱۹	۲
۲۱	میزان رضایت از کیفیت جاده ها	۳۳	۱۱	۶
22	کاهش مالیات برای کارآفرینان روستایی	۳۵	۱۴	۱
23	افزایش شرکت های تعاونی روستایی	۲۸	۱۲	۱۰
24	کاهش قوانین دست و پاگیر اداری	۲۸	۲۱	۱
25	افزایش همکاری نهاد های دولتی با کارآفرینان روستایی	۳۳	۱۷	۰
26	افزایش همکاری نهاد های خصوصی با کارآفرینان روستایی	۳۱	۱۴	۵
27	افزایش همکاری دولت در اعطای مجوز راه اندازی کسب و کارهای جدید	۲۷	۱۴	۹
28	افزایش سیاست های تشویقی دولت به کارآفرینان روستایی	۲۶	۱۸	۶
29	ایجاد مراکز رشد روستایی	۲۷	۱۲	۱۱
۳۰	توسعه زیرساخت‌های روستایی	۴	۴	۴۲
۳۱	گسترش مشاغل خرد	۲۹	۱۹	۲
۳۲	گسترش صنایع تبدیلی	۳۳	۹	۸

جدول (6): میانگین فازی نظرات خبرگان در مرحله نخست نظرسنجی و مقدار فازی زدایی شده مربوط به توسعه پایدار کارآفرینی

روستایی

ردیف	شاخص‌ها	میانگین فازی	میانگین فازی زدایی شده
۱	جذب سرمایه گذاری های داخلی	(۰ و ۰/۵۱)	0/50
۲	جذب سرمایه گذاری های خارجی	(۰ و ۰/۳۶)	0/41
۳	ارائه تسهیلات بانکی	(۰ و ۰/۳۶)	0/44
۴	میزان درآمد	(۰ و ۰/۴۲)	0/44
۵	افزایش شبکه بازاریابی محصولات روستاییان	(۰ و ۰/۳۶)	0/42
۶	گسترش صنایع دستی	(۰ و ۰/۳)	0/41
۷	توسعه فرهنگ تعاون	(۰ و ۰/۲۱)	0/29
۸	صدور فرهنگ روستایی	(۰ و ۰/۳۳)	0/34
۹	تقویت مشارکت روستاییان در سیاست های مربوط به خودشان	(۰ و ۰/۵۴)	0/48
۱۰	ارائه آموزش های غیر رسمی برای افزایش سطح دانش روستاییان	(۰ و ۰/۲۱)	0/48
۱۱	استفاده از تجربیات بومی روستاییان	(۰ و ۰/۱۵)	0/51
۱۲	بهبود مسئولیت اجتماعی	(۰ و ۰/۵۱)	0/49
۱۳	ایجاد گروه های اجتماعی خودجوش	(۰ و ۰/۳۸)	0/46
۱۴	آموزش های جمعی در رابطه با کارآفرینی	(۰ و ۰/۴۵)	0/42
۱۵	افزایش کیفیت زندگی روستاییان	(۰ و ۰/۵۱)	0/47
۱۶	افزایش آگاهی روستاییان نسبت به محیط زیست	(۰ و ۰/۴۲)	0/47
۱۷	فراهم کردن زیرساخت های مناسب	(۰ و ۰/۴۲)	0/47
۱۸	ارائه فناوری های جدید به روستاییان	(۰ و ۰/۲۱)	0/40
۱۹	بهبود سیستم حمل و نقل	(۰ و ۰/۶۹)	0/56
۲۰	افزایش ارتباطات فیزیکی	(۰ و ۰/۵۷)	0/52
۲۱	میزان رضایت از کیفیت جاده ها	(۰ و ۰/۳۳)	0/42
۲۲	کاهش مالیات برای کارآفرینان روستایی	(۰ و ۰/۴۲)	0/47
۲۳	افزایش شرکت های تعاونی روستایی	(۰ و ۰/۳۶)	0/42
۲۴	کاهش قوانین دست و پاگیر اداری	(۰ و ۰/۶۳)	0/54
۲۵	افزایش همکاری نهاد های دولتی با کارآفرینان روستایی	(۰ و ۰/۵۱)	0/50
۲۶	افزایش همکاری نهاد های خصوصی با کارآفرینان روستایی	(۰ و ۰/۴۲)	0/46
۲۷	افزایش همکاری دولت در اعطای مجوز راه اندازی کسب و کارهای جدید	(۰ و ۰/۴۲)	0/44
۲۸	افزایش سیاست های تشویقی دولت به کارآفرینان روستایی	(۰ و ۰/۴۲)	0/49
۲۹	ایجاد مراکز رشد روستایی	(۰ و ۰/۵۴)	0/42
۳۰	توسعه زیرساخت های روستایی	(۰ و ۰/۳۶)	0/33
۳۱	گسترش مشاغل خرد	(۰ و ۰/۴۲)	0/52
۳۲	گسترش صنایع تبدیلی	(۰ و ۰/۵۷)	0/40

جدول (7): نتایج شمارش پاسخ‌های مرحله دوم نظرسنجی مربوط به معیارهای توسعه پایدار کارآفرینی روستایی

ردیف	معیارها	میزان موافقت		
		زیاد (۰/۵ و ۱)	متوسط (۰/۵ و ۰)	کم (۰/۵ و ۰)
۱	جذب سرمایه گذاری های داخلی	۳۸	۱۲	۰
۲	جذب سرمایه گذاری های خارجی	۳۵	۱۵	۰
۳	ارائه تسهیلات بانکی	۴۰	۱۰	۰
۴	میزان درآمد	۴۵	۴	۱
۵	افزایش شبکه بازاریابی محصولات روستاییان	۳۴	۱۲	۴
۶	گسترش صنایع دستی	۳۵	۱۵	۰
۷	توسعه فرهنگ تعاون	۸	۱۲	۳۰
۸	صدور فرهنگ روستایی	۱۰	۹	۳۱
۹	تقویت مشارکت روستاییان در سیاست های مربوط به خودشان	۳۰	۱۰	۱۰
۱۰	ارائه آموزش های غیر رسمی برای افزایش سطح دانش روستاییان	۲۵	۱۵	۱۰
۱۱	استفاده از تجربیات بومی روستاییان	۲۵	۱۰	۱۵
۱۲	بهبود مسئولیت اجتماعی	۲۸	۱۷	۵
۱۳	ایجاد گروه های اجتماعی خودجوش	۳۳	۱۴	۳
۱۴	آموزش های جمعی در رابطه با کارآفرینی	۱۷	۱۵	۱۸
۱۵	افزایش کیفیت زندگی روستاییان	۲۳	۱۷	۱۰
۱۶	افزایش آگاهی روستاییان نسبت به محیط زیست	۳۴	۱۴	۲
۱۷	فراهم کردن زیرساخت های مناسب	۳۵	۱۴	۱
۱۸	ارائه فناوری های جدید به روستاییان	۴۲	۷	۱
۱۹	بهبود سیستم حمل و نقل	۲۷	۲۳	۰
۲۰	افزایش ارتباطات فیزیکی	۲۹	۱۹	۲
۲۱	میزان رضایت از کیفیت جاده ها	۳۳	۱۱	۶
۲۲	کاهش مالیات برای کارآفرینان روستایی	۳۵	۱۴	۱
۲۳	افزایش شرکت های تعاونی روستایی	۲۸	۱۲	۱۰
۲۴	کاهش قوانین دست و پاگیر اداری	۲۸	۲۱	۱
۲۵	افزایش همکاری نهاد های دولتی با کارآفرینان روستایی	۳۳	۱۷	۰
۲۶	افزایش همکاری نهاد های خصوصی با کارآفرینان روستایی	۳۱	۱۴	۵
۲۷	افزایش همکاری دولت در اعطای مجوز راه اندازی کسب و کارهای جدید	۲۷	۱۴	۹
۲۸	افزایش سیاست های تشویقی دولت به کارآفرینان روستایی	۳۰	۱۶	۴
۲۹	ایجاد مراکز رشد روستایی	۲۷	۱۲	۱۱
۳۰	توسعه زیرساخت‌های روستایی	۵	۳	۴۲
۳۱	گسترش مشاغل خرد	۲۷	۲۰	۳
۳۲	گسترش صنایع تبدیلی	۳۰	۱۰	۱۰

جدول (8): میانگین فازی نظرات خبرگان و مقدار فازی زدایی شده مرحله دوم

ردیف	شاخص‌ها	میانگین فازی	میانگین فازی زدایی شده مرحله ۱	میانگین فازی زدایی شده مرحله ۲	اختلاف
۱	جذب سرمایه گذاری های داخلی	(۰/۹ و ۰/۴۶ و ۰)	0/50	0/47	0/03
۲	جذب سرمایه گذاری های خارجی	(۰/۱۱ و ۰/۳۱ و ۰)	0/41	0/48	0/07
۳	ارائه تسهیلات بانکی	(۰/۹ و ۰/۳۴ و ۰)	0/44	0/41	0/03
۴	میزان درآمد	(۰/۶ و ۰/۴۲ و ۰)	0/44	0/46	0/02
۵	افزایش شبکه بازاریابی محصولات روستاییان	(۰/۹ و ۰/۳۶ و ۰)	0/42	0/40	0/02
۶	گسترش صنایع دستی	(۰/۹ و ۰/۳ و ۰)	0/41	0/43	0/02
۷	توسعه فرهنگ تعاون	(۰/۷ و ۰/۲۶ و ۰)	0/29	0/32	0/03
۸	صدور فرهنگ روستایی	(۰/۷ و ۰/۳۳ و ۰)	0/34	0/32	0/02
۹	تقویت مشارکت روستاییان در سیاست های مربوط به خودشان	(۰/۷ و ۰/۴۶ و ۰)	0/48	0/40	0/08
۱۰	ارائه آموزش های غیر رسمی برای افزایش سطح دانش روستاییان	(۰/۱۱ و ۰/۲۹ و ۰)	0/48	0/45	0/03
۱۱	استفاده از تجربیات بومی روستاییان	(۰/۱۱ و ۰/۲ و ۰)	0/51	0/43	0/08
۱۲	بهبود مسئولیت اجتماعی	(۰/۸ و ۰/۴۶ و ۰)	0/49	0/42	0/07
۱۳	ایجاد گروه های اجتماعی خودجوش	(۰/۸ و ۰/۴۶ و ۰)	0/46	0/48	0/02
۱۴	آموزش های جمعی در رابطه با کارآفرینی	(۰/۸ و ۰/۴۸ و ۰)	0/42	0/43	0/01
۱۵	افزایش کیفیت زندگی روستاییان	(۰/۱ و ۰/۵۴ و ۰)	0/47	0/50	0/03
۱۶	افزایش آگاهی روستاییان نسبت به محیط زیست	(۰/۱ و ۰/۴۲ و ۰)	0/47	0/45	0/02
۱۷	فراهم کردن زیرساخت های مناسب	(۰/۱ و ۰/۴۲ و ۰)	0/47	0/54	0/07
۱۸	ارائه فناوری های جدید به روستاییان	(۰/۱ و ۰/۲۱ و ۰)	0/40	0/43	0/03
۱۹	بهبود سیستم حمل و نقل	(۰/۱ و ۰/۶۹ و ۰)	0/56	0/65	0/09
۲۰	افزایش ارتباطات فیزیکی	(۰/۱ و ۰/۵۷ و ۰)	0/52	0/57	0/05
۲۱	میزان رضایت از کیفیت جاده ها	(۰/۹ و ۰/۳۳ و ۰)	0/42	0/53	0/11
۲۲	کاهش مالیات برای کارآفرینان روستایی	(۰/۱ و ۰/۴۲ و ۰)	0/47	0/50	0/03
۲۳	افزایش شرکت های تعاونی روستایی	(۰/۹ و ۰/۳۶ و ۰)	0/42	0/47	0/05
۲۴	کاهش قوانین دست و پاگیر اداری	(۰/۱ و ۰/۶۳ و ۰)	0/54	0/57	0/03
۲۵	افزایش همکاری نهاد های دولتی با کارآفرینان روستایی	(۰/۱ و ۰/۵۱ و ۰)	0/50	0/56	0/06
۲۶	افزایش همکاری نهاد های خصوصی با کارآفرینان روستایی	(۰/۱ و ۰/۴۲ و ۰)	0/46	0/48	0/02
۲۷	افزایش همکاری دولت در اعطای مجوز راه اندازی کسب و کارهای جدید	(۰/۹ و ۰/۴۲ و ۰)	0/44	0/48	0/04
۲۸	افزایش سیاست های تشویقی دولت به کارآفرینان روستایی	(۰/۹ و ۰/۴۲ و ۰)	0/49	0/45	0/04
۲۹	ایجاد مراکز رشد روستایی	(۰/۹ و ۰/۵۴ و ۰)	0/42	0/43	0/01
۳۰	توسعه زیرساخت های روستایی	(۰/۹ و ۰/۳۶ و ۰)	0/33	0/32	0/01
۳۱	گسترش مشاغل خرد	(۰/۶ و ۰/۴۲ و ۰)	0/52	0/53	0/01
۳۲	گسترش صنایع تبدیلی	(۰/۱ و ۰/۵۷ و ۰)	0/40	0/41	0/01

با بررسی نتایج مرحله نخست نظرسنجی، میانگین‌های فازی زدایی شده معیارهای در پرسشنامه‌ای جدید به خبرگان اعلام شد. در پرسشنامه دوم علاوه بر اطلاعات مربوط به میانگین نظرات کلیه خبرگان، نظر قبلی هر خبره نیز ثبت شد تا پس از مقایسه آن‌ها، نظر جدید خود را در مورد معیارهای تأثیرگذار بر توسعه پایدار کارآفرینی روستایی ثبت کنند.

نتایج نظرسنجی مرحله دوم در جدول (7) آورده شده است. در این مرحله میانگین فازی زدائی شده نظرسنجی دوم نیز به دست آمده و اختلاف آن با میانگین فازی زدائی شده مرحله‌ی نخست نظرسنجی تعیین گردید.

با توجه به دیدگاه‌های ارائه شده در مرحله اول و مقایسه آن با نتایج این مرحله، در صورتی که اختلاف بین دو مرحله کمتر از آستانه کم باشد در این صورت فرآیند نظرسنجی متوقف می‌شود. میزان اختلاف بین مراحل اول و دوم نظرسنجی در جدول (8) قابل مشاهده است.

با توجه به این که اعضای گروه خبره با معیارها موافق بوده‌اند و میانگین قطعی معیارها همگی به جز معیارهای «توسعه فرهنگ تعاون»، «صدور فرهنگ روستایی» و «توسعه زیرساخت‌های روستایی» بالای ۰/۴ می‌باشد، این معیار از لیست معیارهای تأثیرگذار حذف گردید.



شکل (2): مدل مفهومی تحقیق (محققان، 1396)

نتیجه گیری و پیشنهادات

نتایج نشان می دهد که به طور کلی شاخص های توسعه پایدار کارآفرینی روستایی در استان گلستان در چهار شاخص کلی اقتصادی، اجتماعی، محیطی، نهادی طبقه بندی می شوند که در زیر به طور خلاصه به چند راهکار در توسعه پایدار کارآفرینی روستایی در استان گلستان اشاره می شود:

- توسعه زیر ساخت های کارآفرینی؛ فراهم آوردن امکان دسترسی به سرمایه به خصوص سرمایه های مخاطره پذیر، توسعه امکانات حمل و نقل و گسترش سیستمهای اطلاعاتی و ارتباطی، اتصال به منابع اطلاعات و دانش همگانی، گسترش امکانات زندگی در روستاها و... مواردی از این دست، زمینه را برای توسعه کارآفرینان در روستاهای کشور فراهم می کند.

- تشویق و حمایت از کارآفرینان روستایی برای ایجاد کسب و کارهای جدید؛

- تشویق کسب و کارهای موجود به توسعه فعالیت ها و حرکت به سمت تحقق ایده های جدید و کارآمد؛

- توسعه فرهنگ کارآفرینی که رفتار کارآفرینانه را تشویق و حمایت کند؛

- ایجاد بستر لازم برای تربیت کارآفرینان؛

- تشویق روستائیان به مشارکت فعالانه در طرح های کارآفرینی روستایی؛

- تشویق سازمانهای دولتی و غیر دولتی به حمایت از فعالیت های کارآفرینی در روستاها؛

- راه اندازی و اداره یک واحد اقتصادی فعال در روستاها، نیازمند آشنایی با طیف وسیعی از دانش ها و مهارت هاست و جوانان روستایی اغلب از سطح مهارت کمتری در این زمینه برخوردارند؛

- برگزاری دوره های آموزشی کارآفرینی و ارائه مشاوره در این زمینه، از سیاست های عمده توسعه کارآفرینی در روستاها شود.

منابع

- بوزر جمهری، خدیجه، رومیانی، احمد، اسماعیلی، آسیه. (1394). بررسی عوامل موثر بر رشد کارآفرینی در تقویت جوامع روستایی در راستای توسعه پایدار، همایش ملی چشم انداز توسعه پایدار روستایی در برنامه ششم توسعه.

- تقدیسی، احمد، هاشمی، صدیقه، هاشمی، محمد مهدی. (1394). تحلیل عوامل مؤثر در زمینه های توسعه کارآفرینی نواحی روستایی، نشریه جغرافیا و مطالعات محیطی، دوره چهارم، شماره 14، 83-98.

- رضوانی، محمد رضا، نجار زاده، محمد. (1387). بررسی و تحلیل زمینه های کارآفرینی روستائیان در فرایند توسعه نواحی روستایی، مطالعه موردی: دهستان برآن جنوبی (شهرستان اصفهان)، مجله توسعه کارآفرینی، دوره اول، شماره 2، 161-182.

- رنجبریان، رسول. (1390). مبانی کارآفرینی (کارآفرینی عمومی)، چاپ اول، انتشارات: دانشگاه آزاد اسلامی واحد ارومیه.

- روزبهان، محمدولی. (1392). کارآفرینی راهبرد توسعه، چاپ چهارم، انتشارات: حق شناس.
- شکوهی، سعیده و افرازه، عباس. (1393). طراحی مدل انتقال فناوری و دانش نانو در ایران به روش دلفی فازی، *فصلنامه رشد فناوری*، سال یازدهم، شماره 13، 41-1.
- عابدی، رضا و صفی زاده، مسعود. (1394). ساختار کارآفرینی، چاپ اول، انتشارات: هوشمند تدبیر.
- فخرایی، مرضیه. (1393). از کارآفرینی تا توسعه: پیامدهای گسترش کارآفرینی در توسعه اقتصادی، اجتماعی و فرهنگی، چاپ اول، انتشارات: آینده پژوه.
- قیصری، وحید. (1390). مبانی کارآفرینی (فعالیت های مدیریتی و تولید در کسب و کارهای کارآفرینانه، سابقه آموزش و تحقیقات کارآفرینی)، چاپ اول، انتشارات: تبلور دانش.
- کیاکجوری، داود، خرمیان، مهسا. (1391). نقش کارآفرینی در توسعه ی پایدار گردشگری در مناطق روستایی با تکیه بر کارآفرینی سازمانی، کنفرانس ملی کارآفرینی و مدیریت کسب و کارهای دانش بنیان.
- نجفی کانی، علی اکبر، حسام، مهدی، آشور، حدیثه. (1394). سنجش وضعیت توسعه کارآفرینی در مناطق روستایی (مورد: دهستان استرآباد جنوبی در شهرستان گرگان)، *فصلنامه اقتصاد فضا و توسعه روستایی*، سال چهارم، شماره 1، 56-37.
- همتی، جلال. (1388). کارآفرینی (اصول و مبانی)، چاپ اول، انتشارات: آوای نور.
- یاسوری، مجید، وطنخواه کلورزی، ژیلا. (1394). نقش گردشگری در توسعه کارآفرینی زنان روستایی (دهستان گوراب پس شهرستان فومن)، *فصلنامه مطالعات جغرافیایی مناطق خشک*، سال پنجم، شماره 20، 59-46.
- یلمه، حاج امان و همکاران. (1395). توسعه روستایی با تأکید بر اشتغال و کارآفرینی: مطالعه موردی روستاهای شهرستان مینودشت، پنجمین همایش ملی و چهارمین همایش بین المللی مهارت آموزی و اشتغال.
- Andrew Seedhouse, Rebecca Johnson, Robert Newbery. (2016). Potholes and pitfalls: The impact of rural transport on female entrepreneurs in Nigeria, *Journal of Transport Geography*, vol.54, pp.140-147.

Designing Sustainable Development Pattern of Rural Entrepreneurship Using Delphi Fuzzy Method

Roohalla Samiee, Assistant Professor, Department of Management, Aliabad katoul Branch, Islamic Azad University, Aliabad katoul, Iran

*Hamid Rezaei, Ph.D. Student, Department of Entrepreneurship, Aliabad katoul Branch, Islamic Azad University, Aliabad katoul, Iran

Hossein Didekhani, Assistant Professor, Department of Management, Aliabad katoul Branch, Islamic Azad University, Aliabad katoul, Iran

Samereh Shojaee, Assistant Professor, Department of Management, Aliabad katoul Branch, Islamic Azad University, Aliabad katoul, Iran

Abstract

The purpose of this research is to design a sustainable development pattern of rural entrepreneurship using Delphi Fuzzy Method in Golestan province. This research is a descriptive study according to its nature, and is a practical study according to the defined purpose, and is a survey study based on its method. The community of this research is consisted of selected experts and academic professors in line to develop entrepreneurship in the villages. Data were collected using interviews and questionnaires and Delphi Fuzzy Method was used. In total, a questionnaire was sent to 50 experts and academic professors who were identified. A census method was used to determine the sample size. Therefore, the sample size of 50 people was determined and the sampling method was judging sampling and snowball sampling. The realization of the research objectives, using Delphi Fuzzy method, was achieved in identifying 29 main factors affecting the sustainable development of rural entrepreneurship, weighing the factors or criteria of the proposed model and categorizing them into four general categories: economic, social, environmental and institutional.

Keywords: Sustainable Development, Entrepreneurship , Rural, Sustainable Development of Rural Entrepreneurship, Delphi Fuzzy Method